

UEFI 常用基本操作

导读声明 :
1 . 进入 UEFI 配置界面.....
2 . 查看系统信息.....
3 . CPU 设置选项.....
4 . 内存相关设置.....
5 . Device and I/O ports 相关设置.....
6 . Integrated Management Module 设置选项.....
7 . 在 UEFI 中进入 ServeRAID 等配置界面.....
8 . 调整启动顺序.....
9 . 添加 Legacy Only 启动模式.....

导读声明 :

本文仅对部分操作作出提示性说明，不对具体操作或参数含义进行解释。通过本文您可以了解一些如那个选项开启 Intel VT，在哪个选项下添加启动设备，哪个选项下调整启动顺序等基本说明。关于一些更深层次的技术问题或技术原理等请参考其他文档。

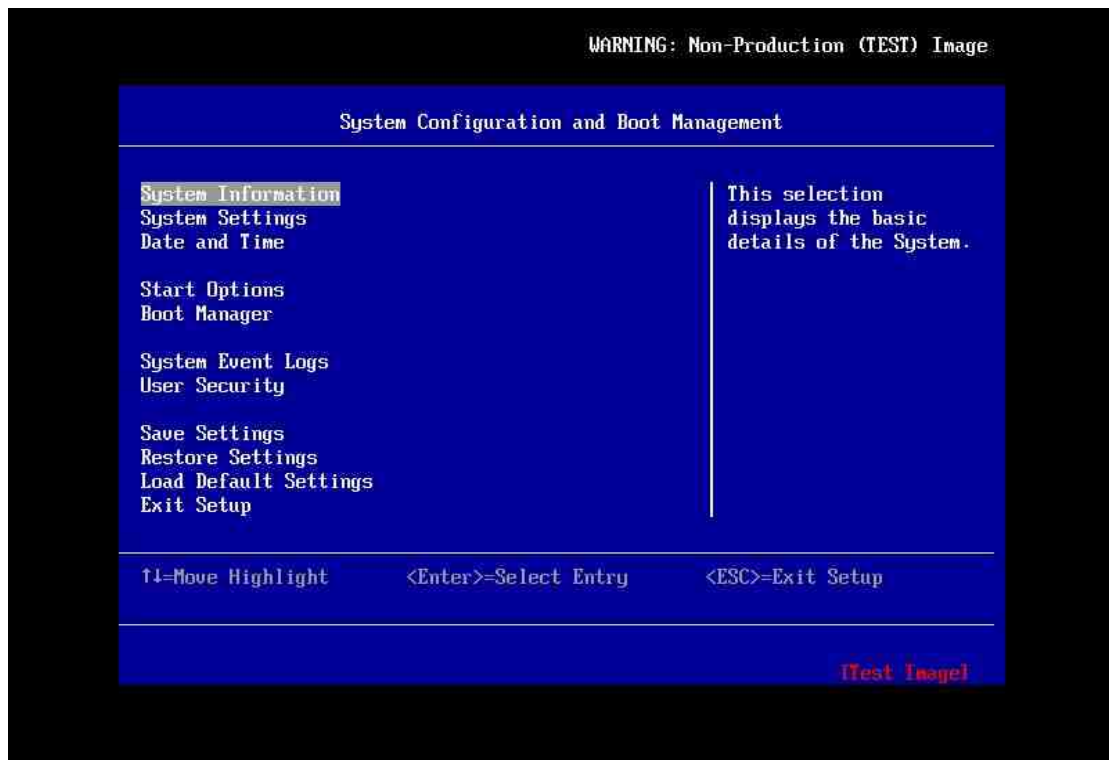
另，由于 UEFI 会不断更新版本，不同版本的界面或选项内容或选项名称等可能会有所变化，请稍做留意。

1 . 进入 UEFI 配置界面

服务器开机后，在自检开始时，在如下提示画面时，按下<F1>键进入配置界面。

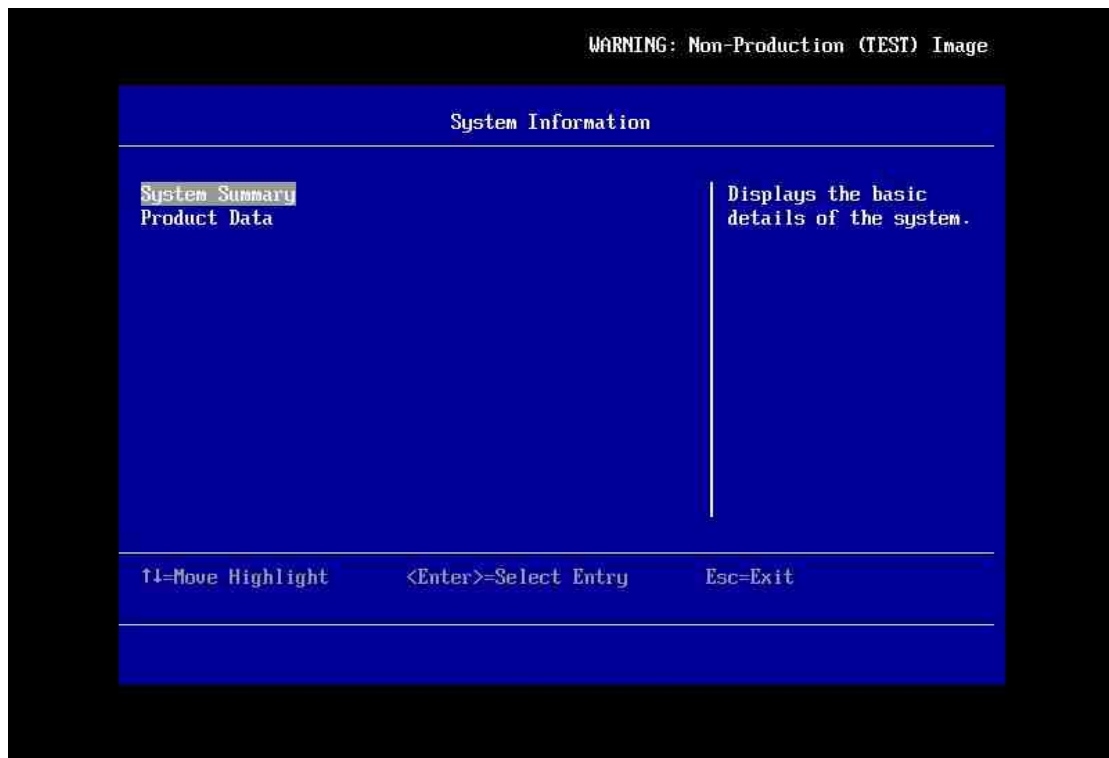


主界面如下所示。



2 . 查看系统信息

主菜单下，选择 **System Information** 并进入菜单后，可查看 **System Summary** 和 **Product Data** 两部分信息。



System Summary 信息示例如下图。可查看机器型号（MT/M）、序列号（SN）及 CPU、内存等基本配置信息。
【相关信息在该图中已隐藏】

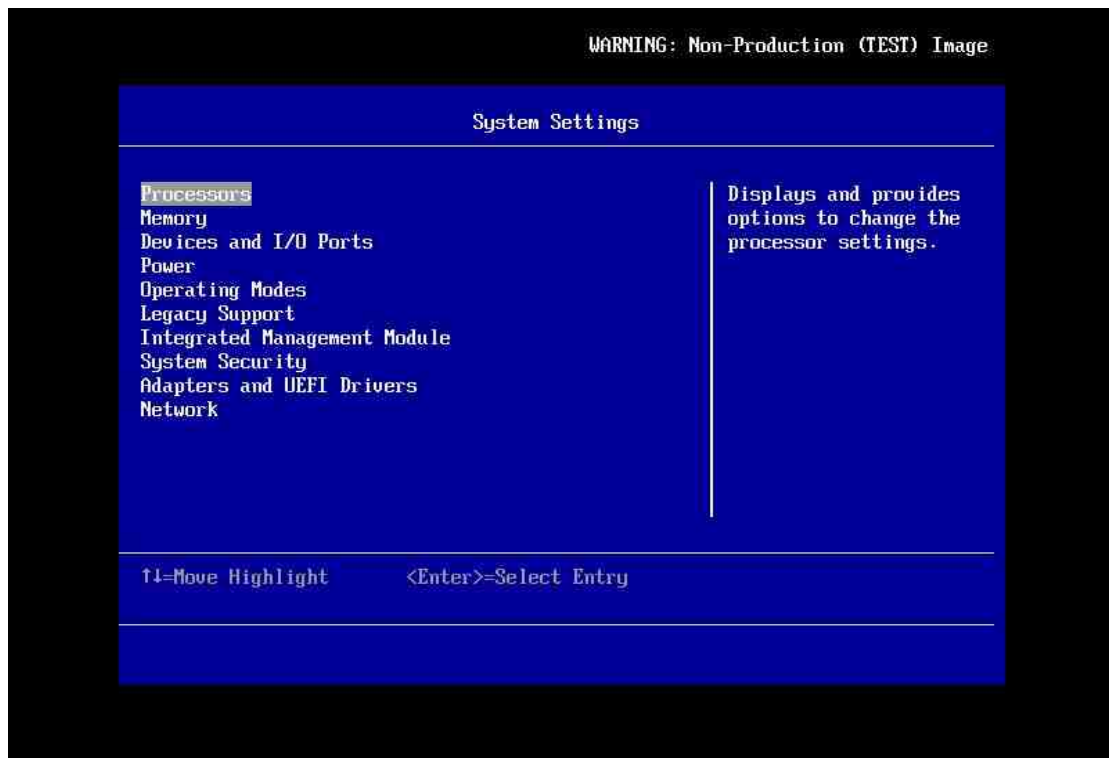


Product Data 信息示例如下图。可以查看 UEFI、IMM 等 Firmware 版本信息。
【相关信息在该图中已隐藏】



3 . CPU 设置选项

主菜单下，选择 **System Settings** 并进入子菜单，选择 **Processors** 选项。



该功能菜单下，可以设置 Intel Virtualization 和 Execute Disable Bit 选项可以设置 Intel 55xx 系列 CPU 的功能。

注 1：Intel Virtualization 和 Execute Disable Bit，如果安装微软的 Hyper V 或 VMware 等虚拟化产品，需要开启这两项。

注 2：Turbo Mode 和 CPU C-States，该两项功能受限与 CPU 型号，并不是所有型号都具有该功能，同时建议这两个功能采用默认设置。



4 . 内存相关设置

主菜单下，选择 **System Settings** 并进入子菜单，选择 **Memory** 选项。可以进行一些内存的相关设置，如 **Memory Channel Mode**（可选 **Independent** 和 **Mirroring** 两种模式）。

注：关于 **Mirroring** 模式内存使用情况，请参考相应型号服务器的用户手册，查看具体内存使用及相关信息。

WARNING: Non-Production (TEST) Image

Memory

Planar DIMM Details

Total Memory Size	5120 MB
Memory Speed	Minimal Power
Memory Channel Mode	<Independent>
Socket Interleave	<NUMA>
Patrol Scrub	<Disable>
Demand Scrub	<Enable>
Thermal Mode	<Normal>

Select the desired memory mode to be applied on subsequent boots.

↑↓=Move Highlight

<Enter>=Select Entry

Esc=Exit

WARNING: Non-Production (TEST) Image

Memory

Planar DIMM Details

Total Memory Size	5120 MB
Memory Speed	Minimal Power
Memory Channel Mode	<I> Independent
Socket Interleave	<N> Mirroring
Patrol Scrub	<D>
Demand Scrub	<E>
Thermal Mode	<Normal>

Select the desired memory mode to be applied on subsequent boots.

↑↓=Move Highlight

<Enter>=Complete Entry

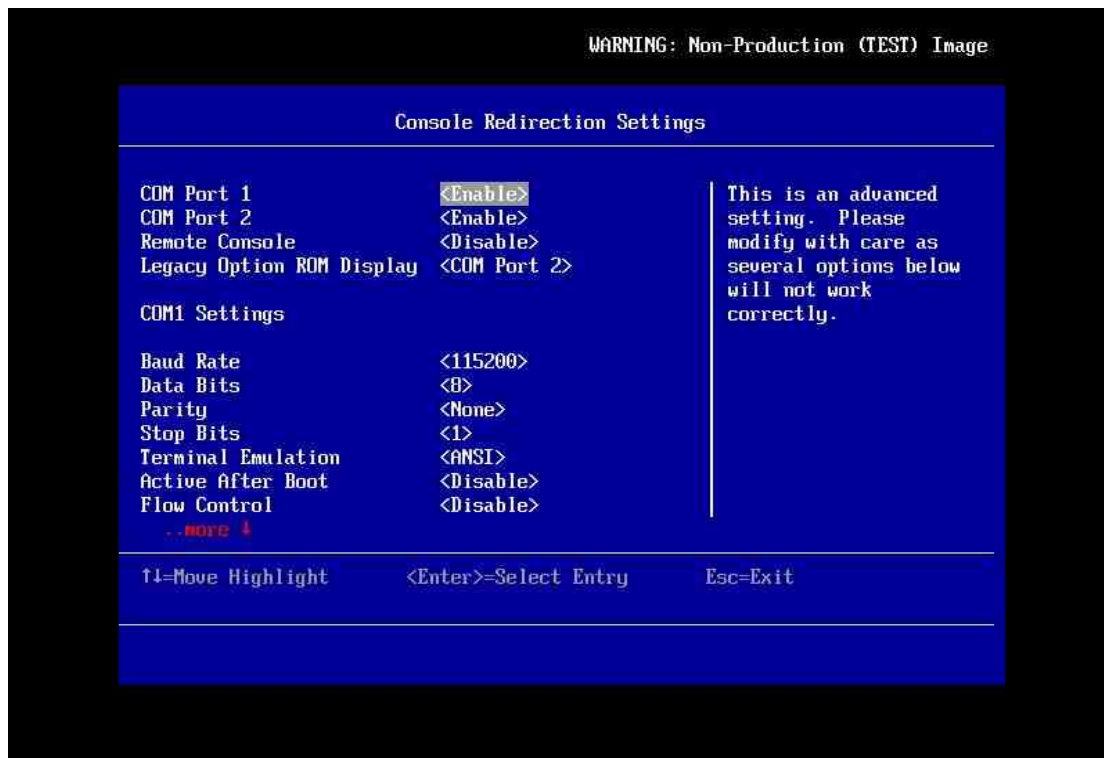
Esc=Exit

5 . Device and I/O ports 相关设置

主菜单下，选择 **Device and I/O ports** 选项，可以启用和禁用某些端口、开启和关闭相应 PCI 设备占用的 ROM 资源、SOL (**Console Redirection Settings**) 等设置。

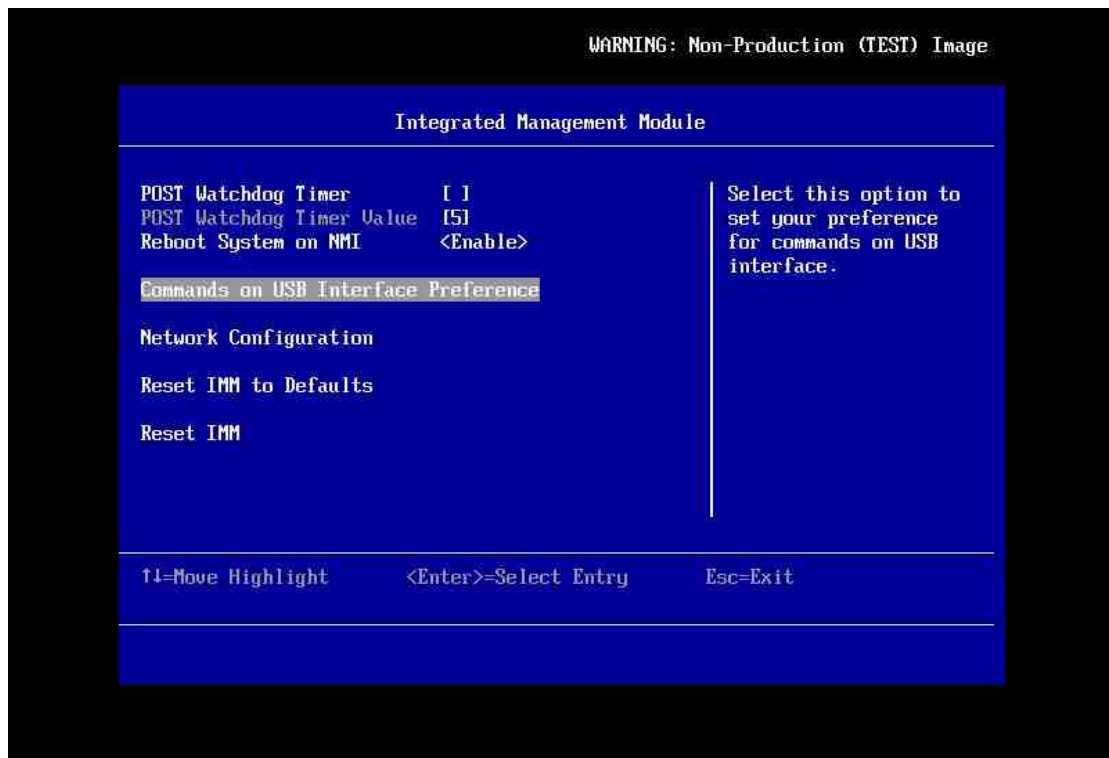


注：SOL 相关设置选项含义及具体配置方法，请参考 SOL 应用设置的其他文档。



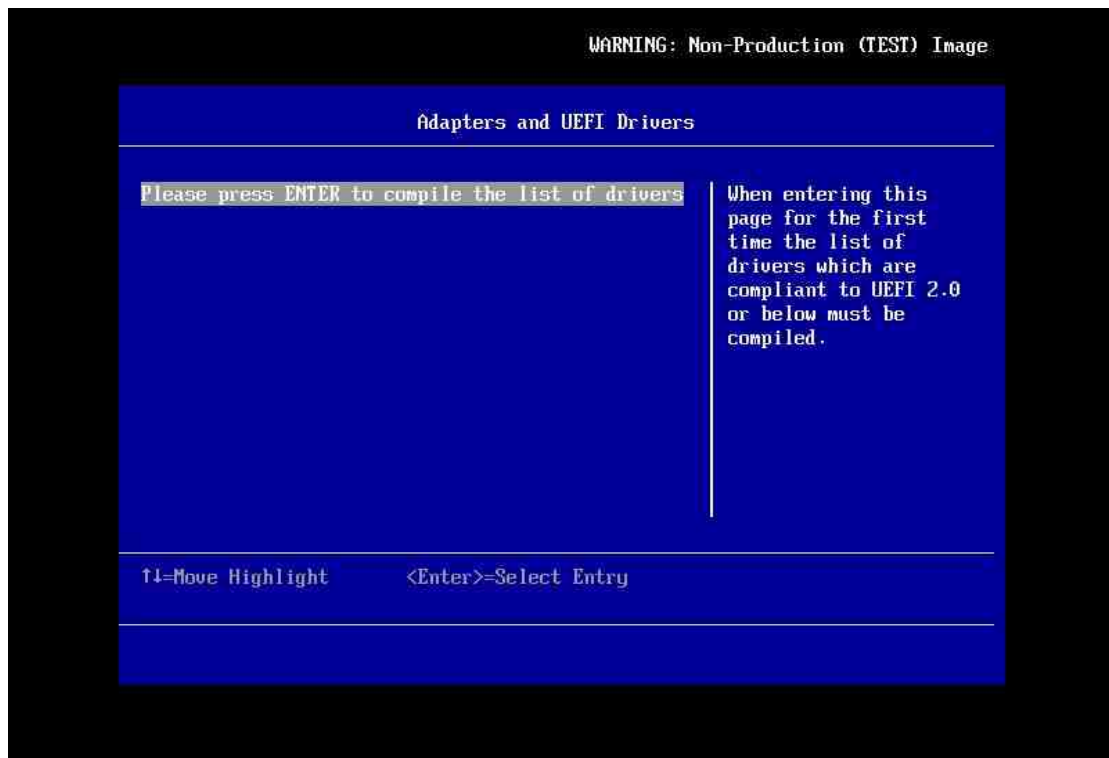
6 . Integrated Management Module 设置选项

主菜单下，选择并进入 Integrated Managment Module 子菜单，该菜单下可以进行如 IMM 网络设置，重置 IMM 等功能。

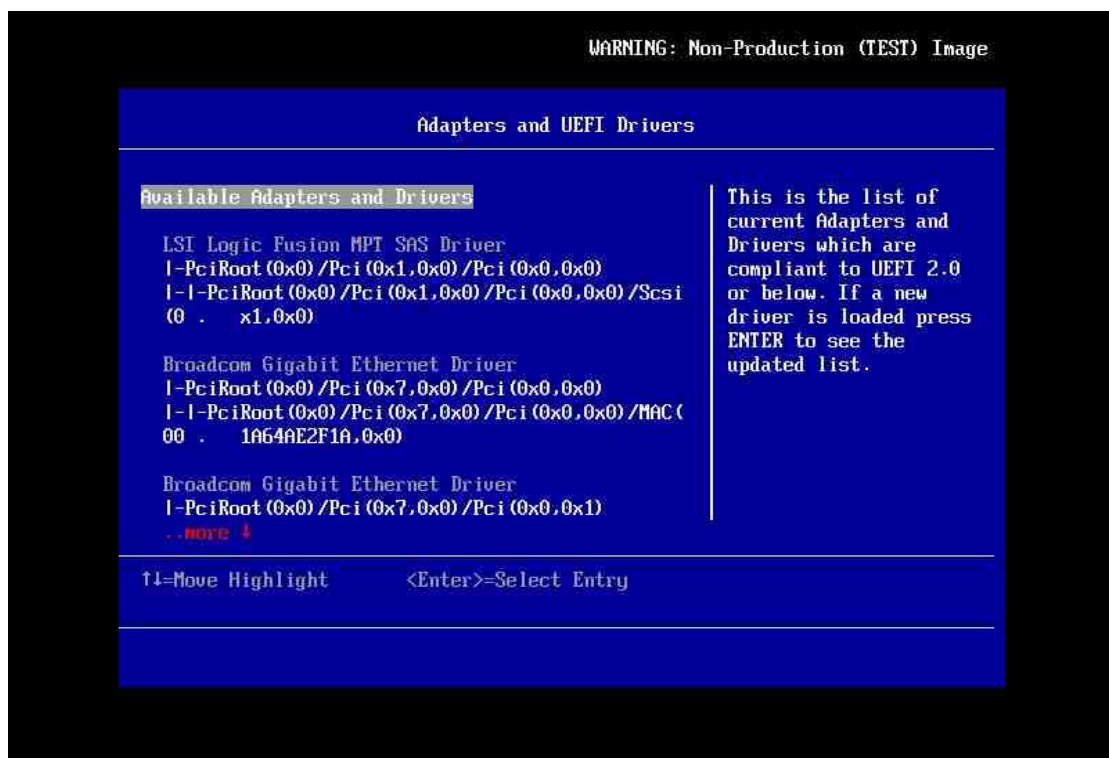


7 . 在 UEFI 中进入 ServeRAID 等配置界面

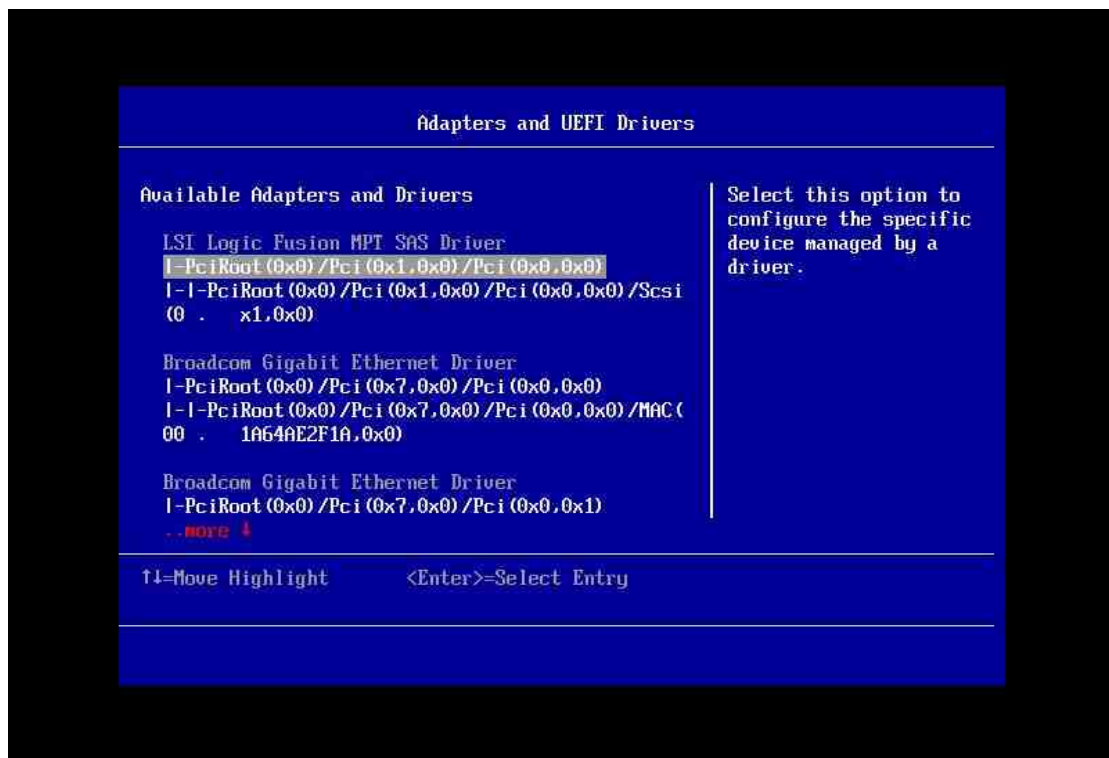
主菜单下，选择 Adapters and UEFI Drivers 选项，如有下图提示，直接按回车。



之后会列出该机器上 PCI 总线的设备，包含集成的网卡、集成的 LSI SAS 控制器和可选添加的 HBA 卡、ServeRAID 卡等信息。



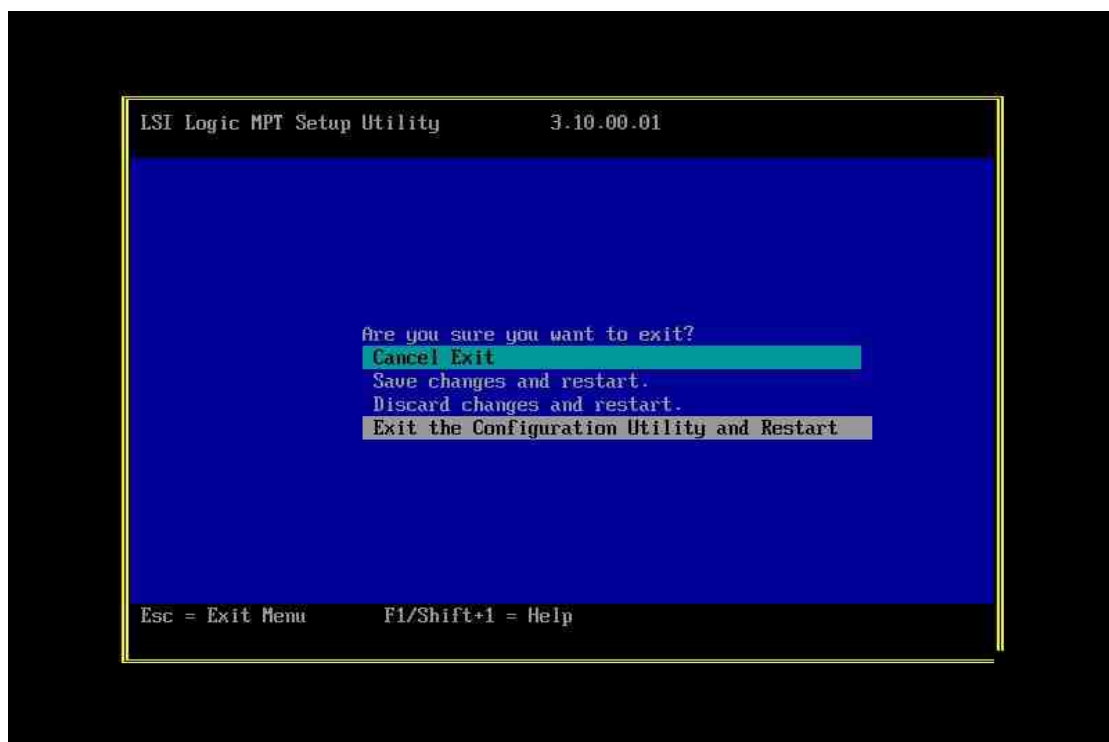
以集成 LSI SAS 控制器为例，选择图中 LSI Logic Fusion MPT SAS Driver 下的一项，如下图所示。



回车后即进入 LSI SAS 控制器配置界面。

返回至 UEFI :

LSI SAS 控制器面按<ESC>退出时，选择 Exit the Configuration Utility and Restart 选项，



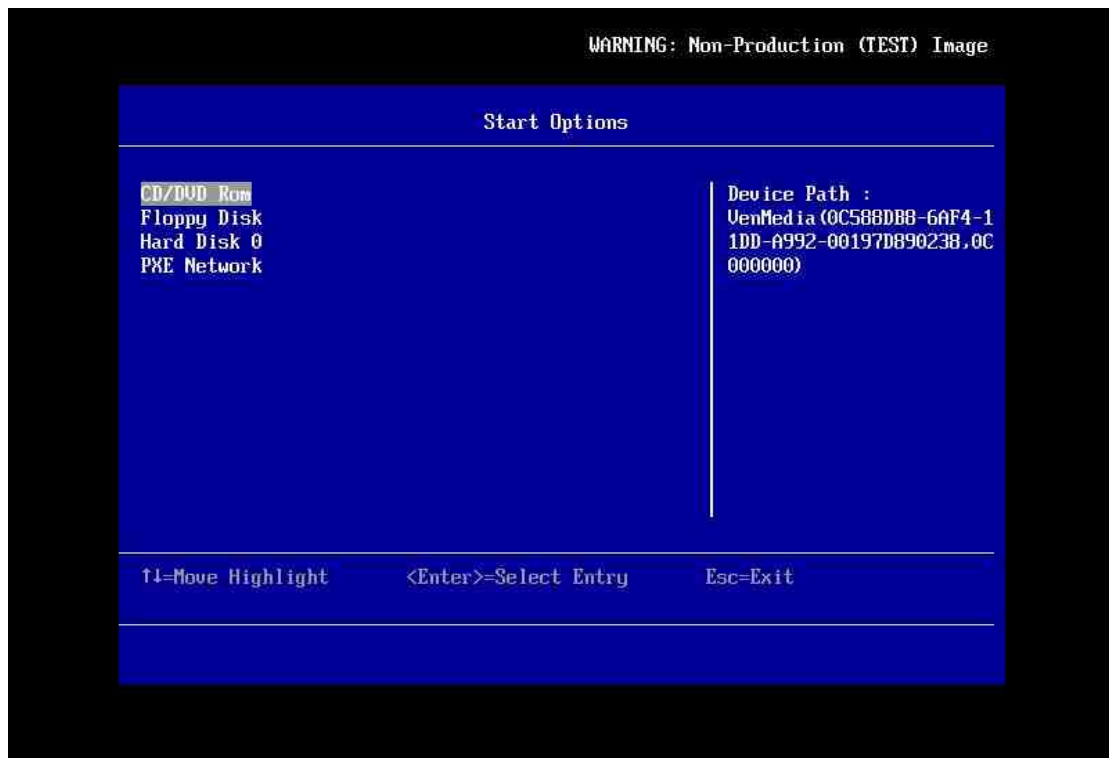
按 <Enter> 确认后，即可返回 **Adapters and UEFI Drivers** 菜单。



8 . 调整启动顺序

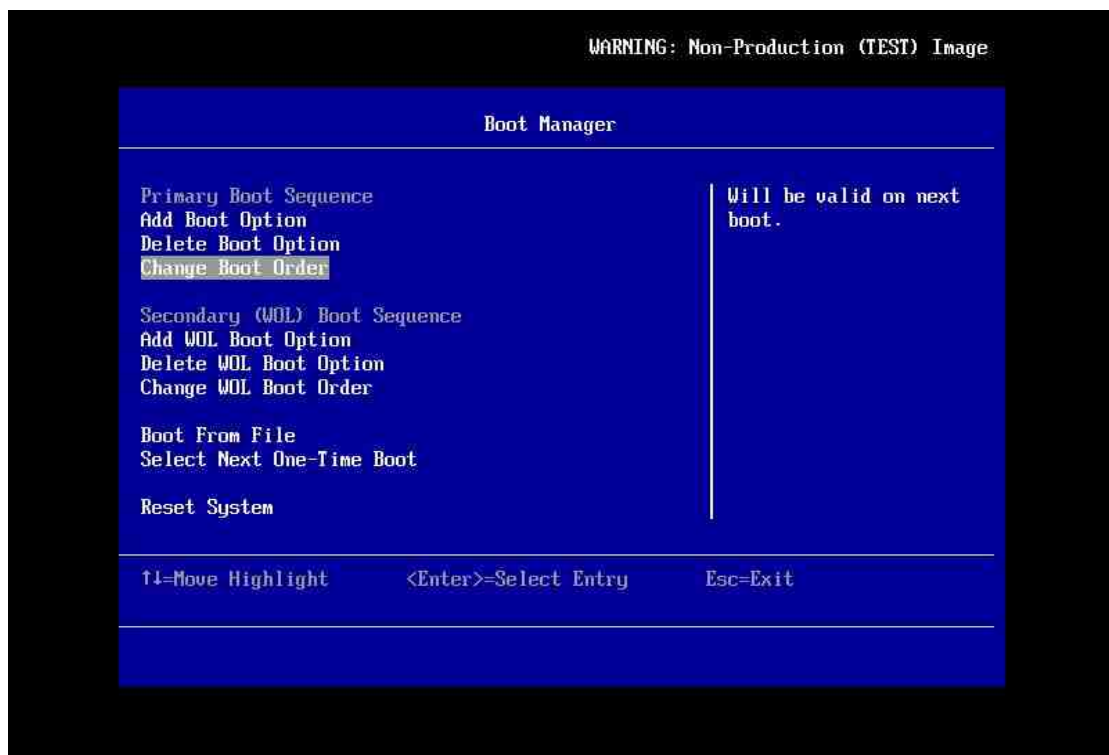
1. 手动选择启动设备

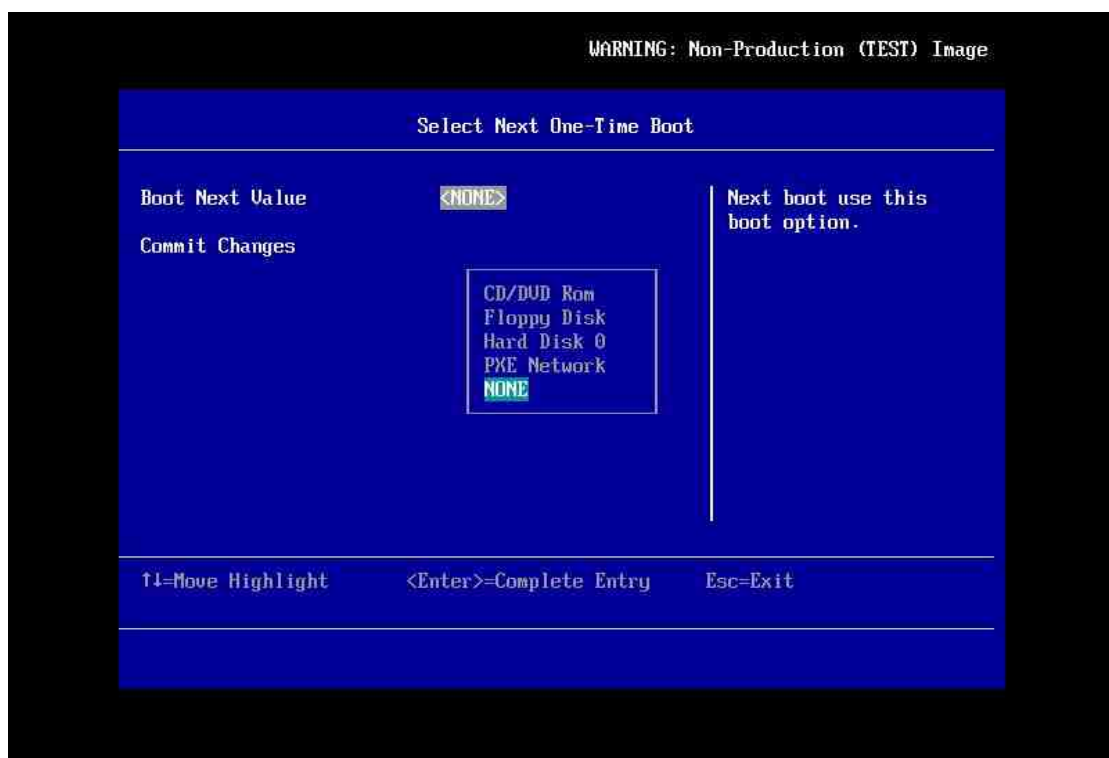
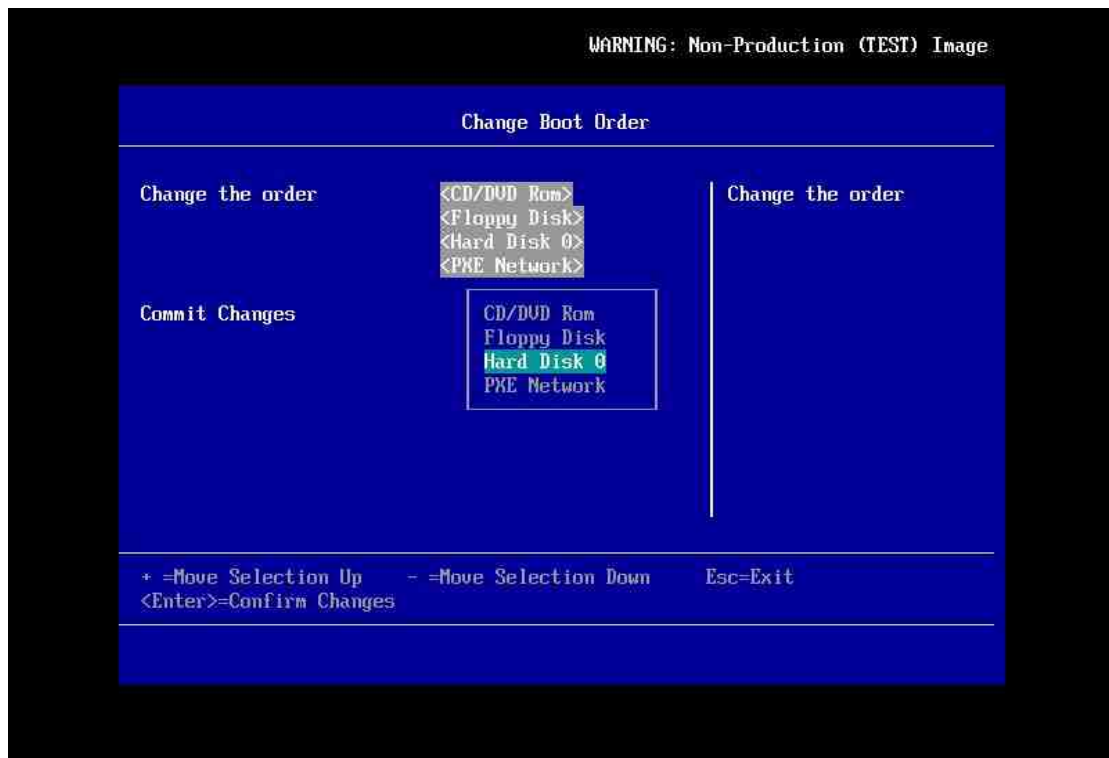
主菜单下，选择 **Start Options** 菜单，选择相应的设备后按回车，可以**单次**选择从该设备启动。但是不会影响以后的启动顺序。



2. 调整启动顺序

主菜单下，选择 **Boot Manager** 选项后，选择 **Change Boot Order** 选项，可以调整启动顺序，并且保存该启动顺序。



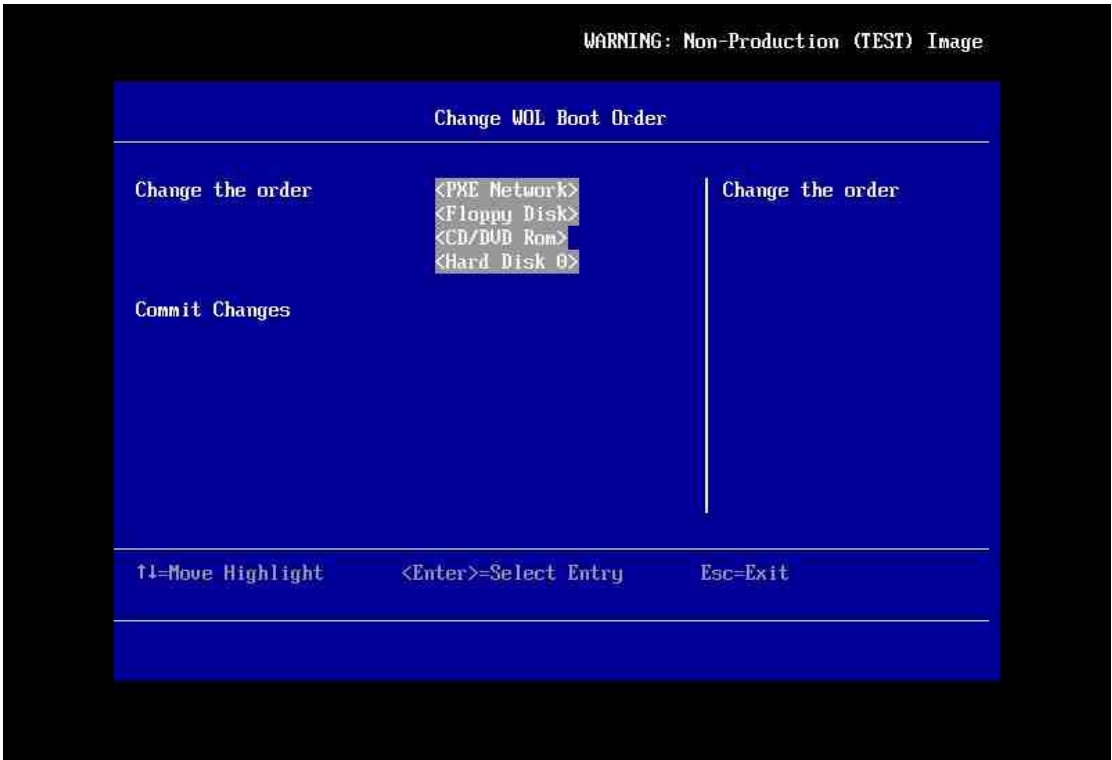


注意，调整完成之后，需要选择 Commit Changes 保存所做的配置。

3. 调整 WOL 启动顺序

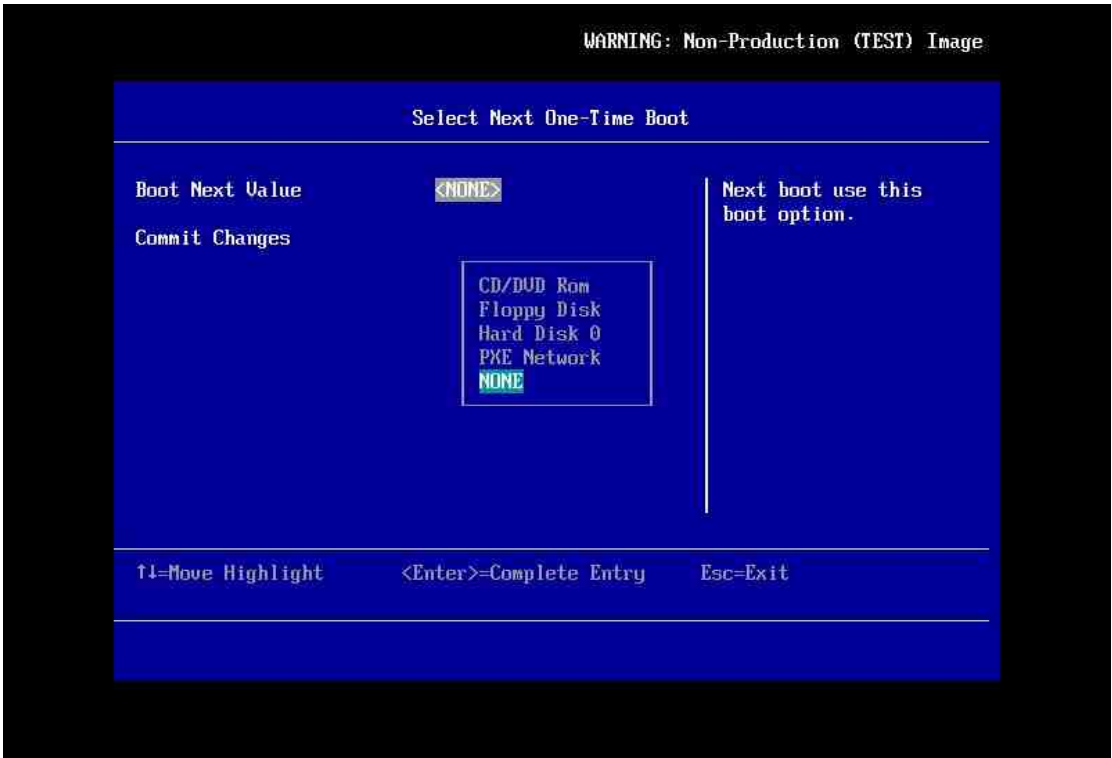
Boot Manager 菜单下的 Change WOL Boot Order 选项，可以调整网络启动时的

启动顺序。如下图所示。



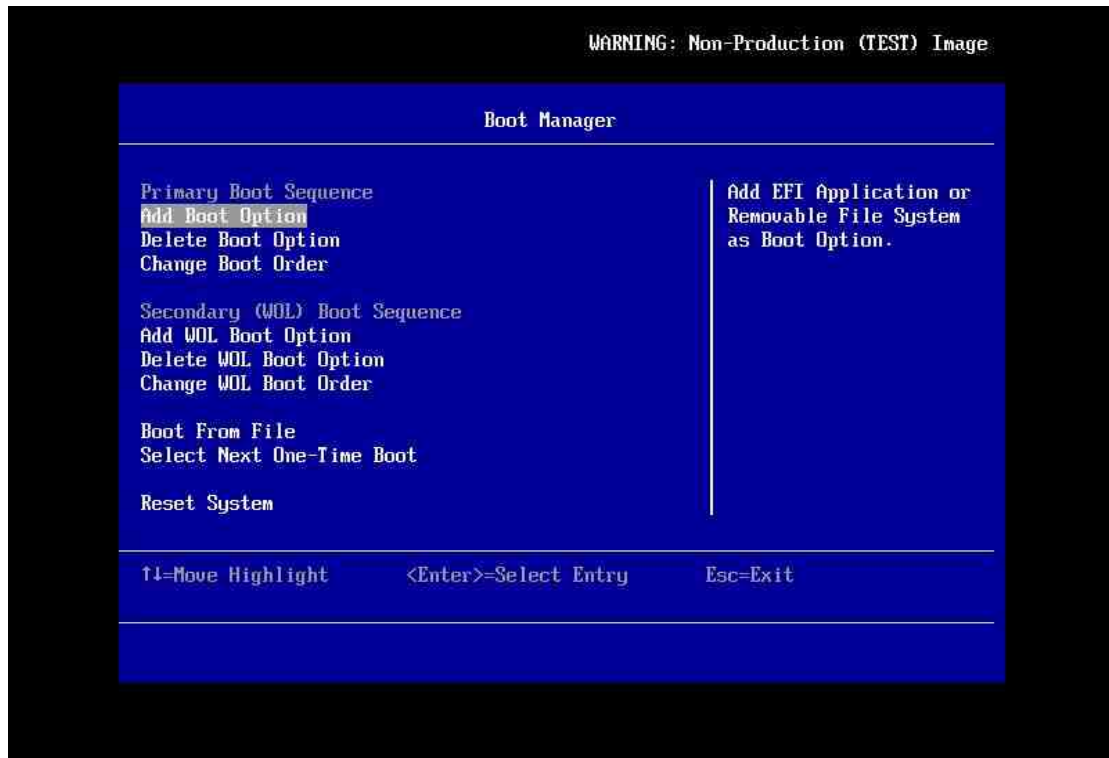
4. 设置一次性下次启动顺序

Boot Manager 菜单下的 **Select Next One-Time Boot** 选项，可以设置下次启动时的单次启动顺序。（仅下次启动一次生效。）

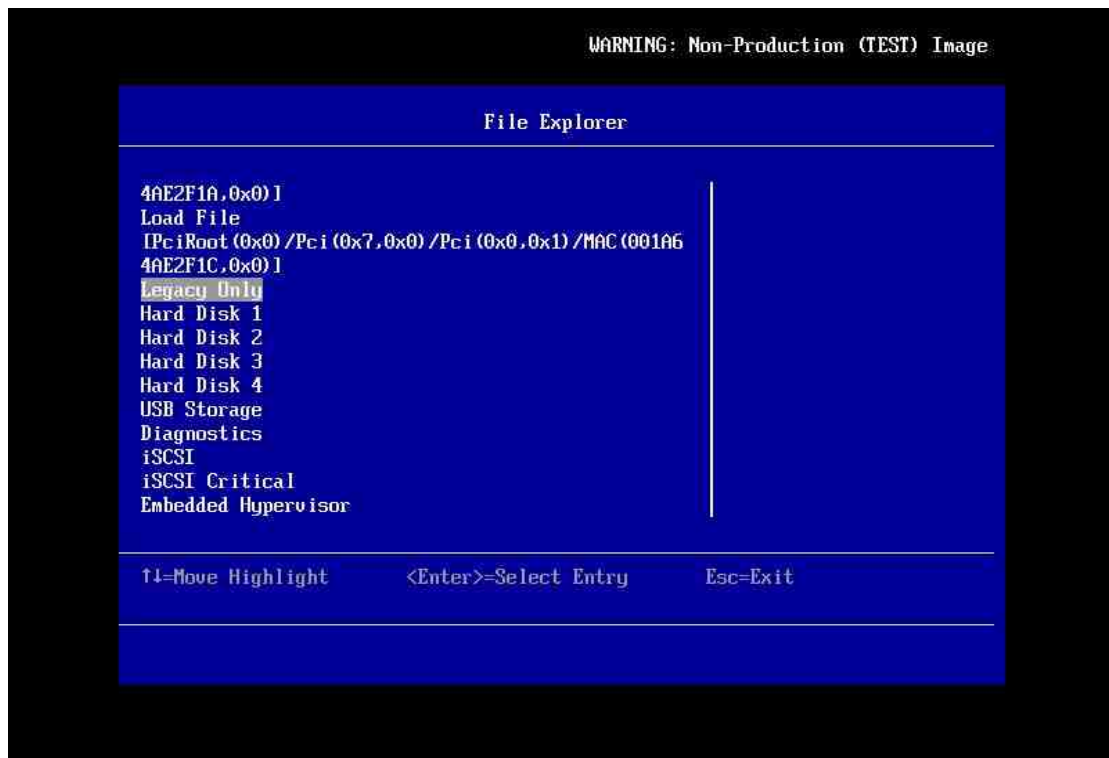


9 . 添加 Legacy Only 启动模式

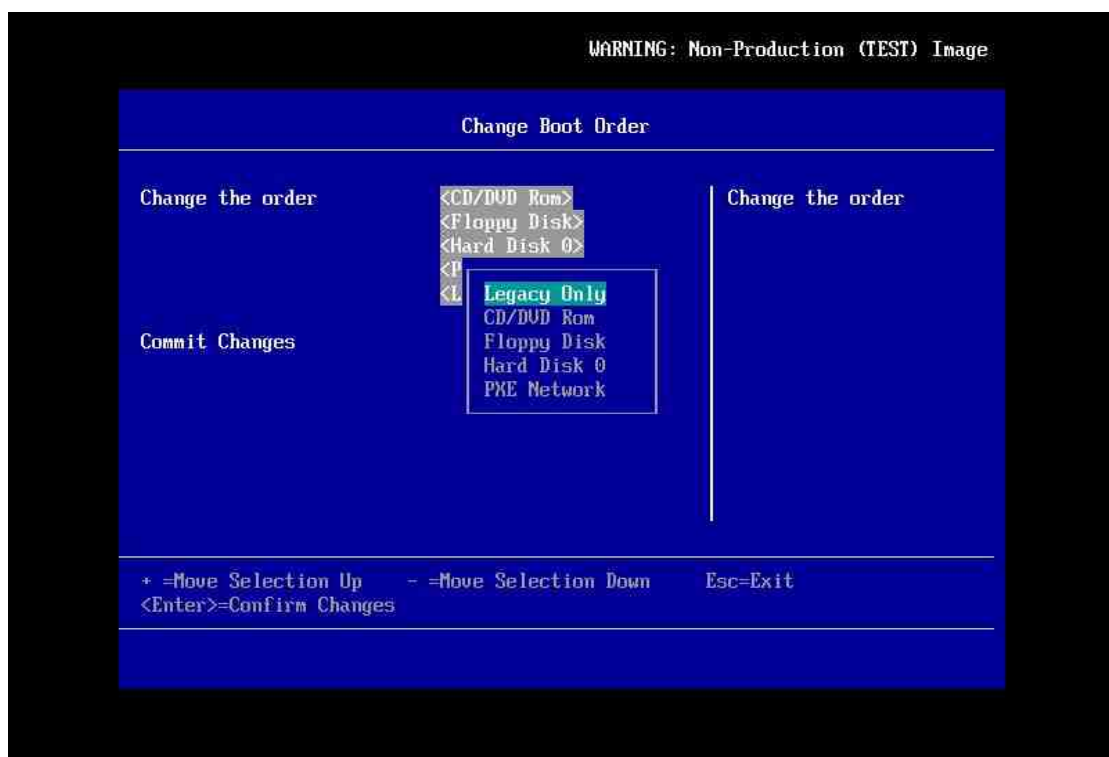
主菜单下，进入 **Boot Manager** 后，选择 **Add Boot Option** 选项，可添加其他启动设备或模式。



如，添加 **Legacy Only** 启动模式。



添加之后，可在 **Change Boot Order** 选项下，调整启动顺序。如调整为第一启动设备为 **Legacy Only** 模式。



注意，调整完成之后，需要选择 **Commit Changes** 保存所做的配置。

调整完成后，可在 **Start Option** 菜单下查看目前所有的启动设备及顺序。如下图所示。

